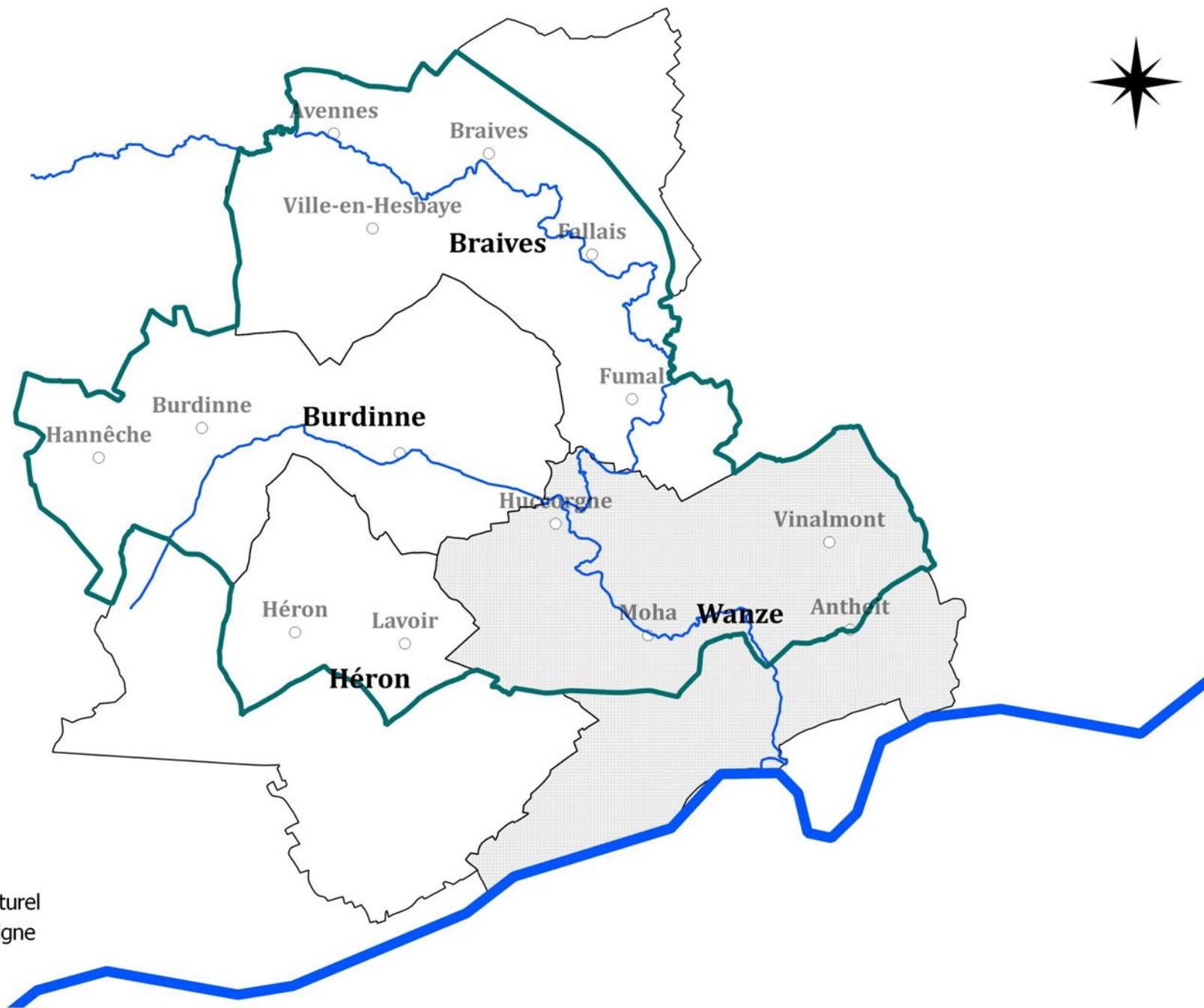
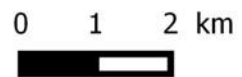




# Séance d'information sur le frelon asiatique

*Dans le cadre du projet LEADER « Ensemble pour sauver les pollinisateurs » du GAL Burdinale Mehaigne*





### Légende

-  Limites du Parc naturel
-  Burdinale et Mehaigne

## *Vespa velutina nigrithorax*



Photo : G. San Martín

Frelon asiatique « à pattes jaunes »

“tarses” jaunes

Ordre : Hymenoptera, Famille : Vespidae, Genre : *Vespa*

22 espèces de frelons



*V. orientalis*



*V. crabro*



Frelon asiatique : *V. velutina*

***Le frelon à pattes jaunes***



*V. mandarinia*



*V. bicolor*



*V. tropica*

# Reconnaitre le frelon asiatique :

## 3 critères pour le FA :

- Thorax totallement noir
- Large bande orangée sur l'abdomen
- Pattes bicolores jaunes



Frelon Asiatique

30 mm



Frelon Européen

35 mm

# Confusions possibles



*Vespa velutina nigrithorax*



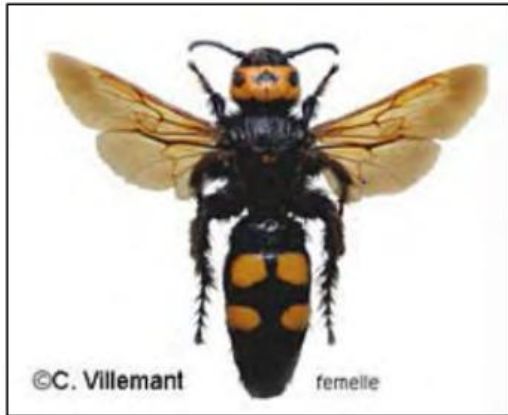
*Dolichovespula media*



*Vespa crabro*



*Vespula germanica*



*Megascolia maculata*  
(Scolie des jardins)



*Urocerus gigas*  
(Sirex géant)



*Poliste sp.*



*Vespula vulgaris*

# Autres critères : Frelon asiatique

## Alimentation : Carnivore / opportuniste

- Butineur, chasseur, charognard, fruits, sucre, bières selon la disponibilité des ressources
- Besoin en eau

## Comportement :

- Vie en colonie (jusqu'à 12 000 individus par colonie/an)
- Actif de jour, ne s'éloigne pas à plus de 2 km de sa colonie
- Urbain (proximité à l'Homme et aux ressources associées)
- Non agressif seul, éloigné du nid

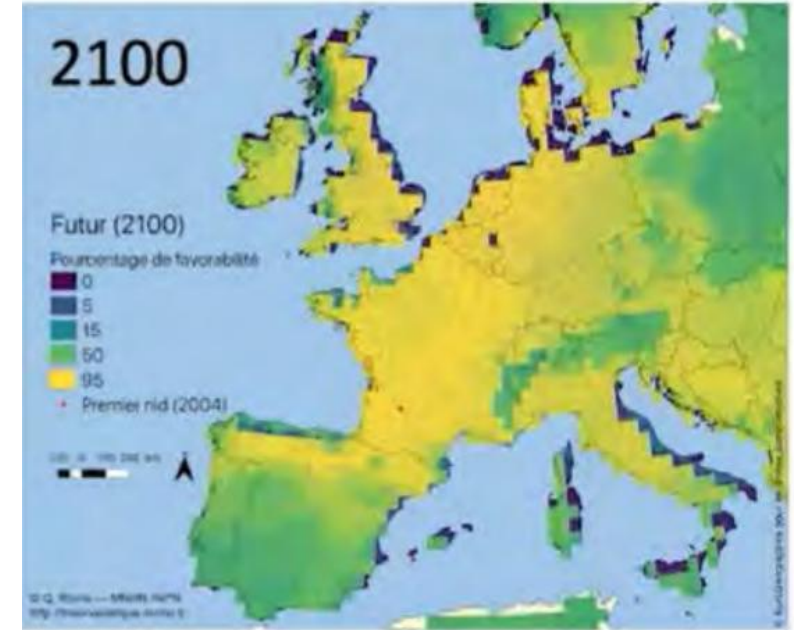
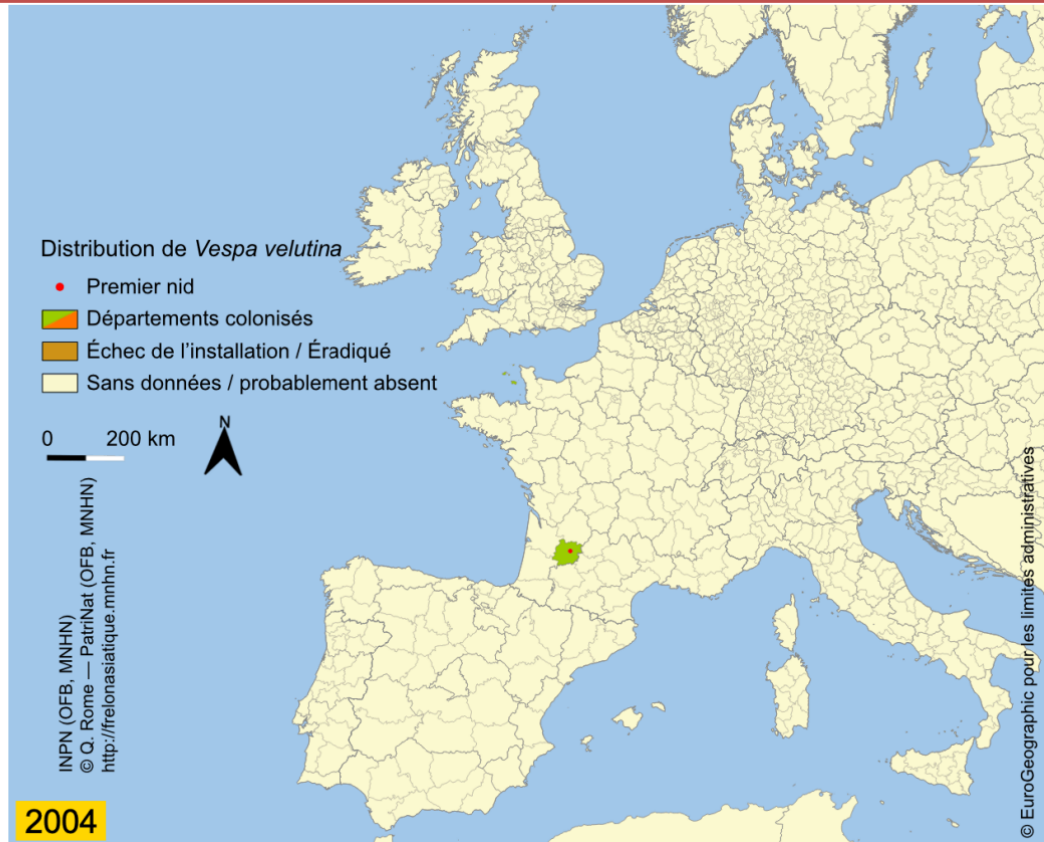


# Invasion de l'Europe

## Super invasif

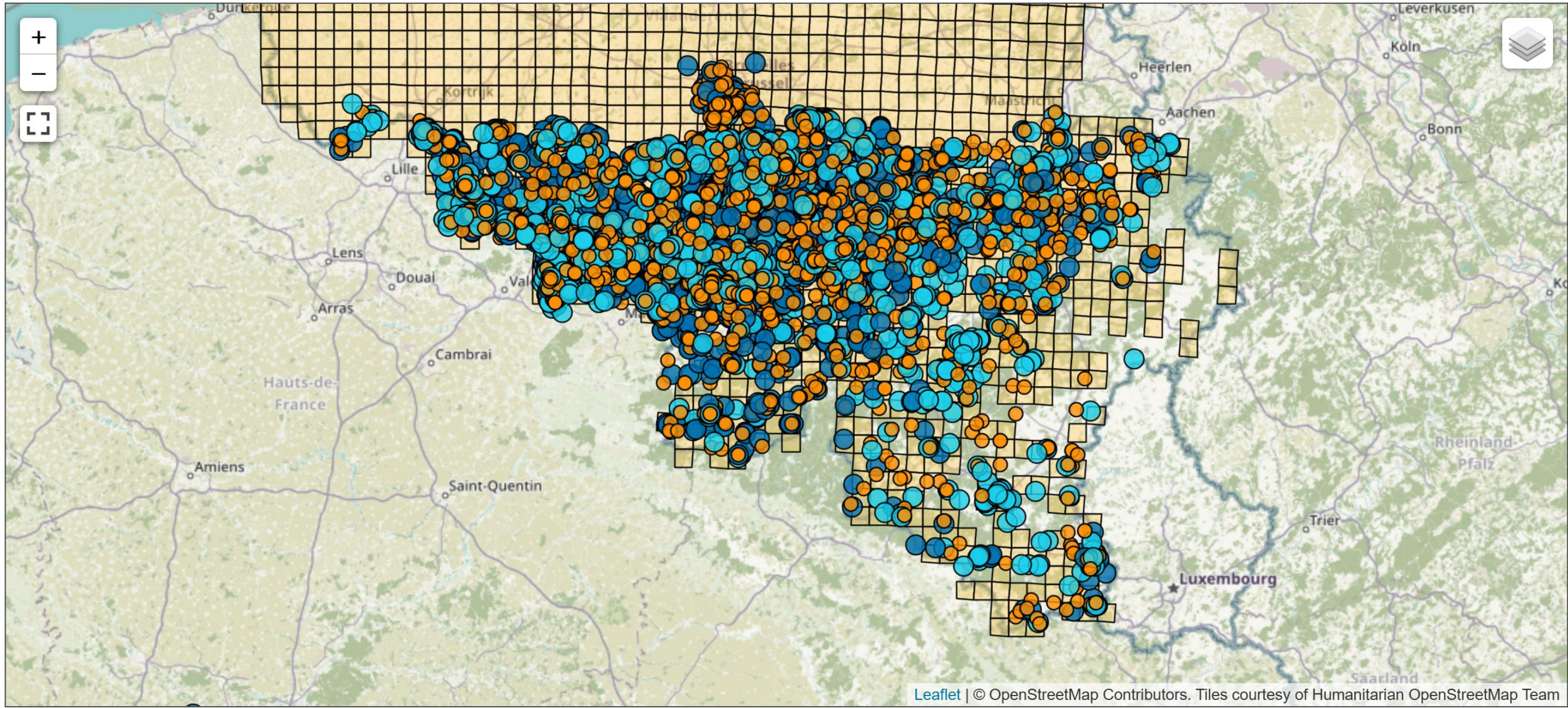
- Progression du front d'invasion (~60 à 70km)
- 1 fondatrice => 1 nid => +100 gynes
- Espèce généraliste
- Pas d'ennemies naturels en Europe

Source : Q. Rome (MNHN)



# Le frelon asiatique en Wallonie (*Vespa velutina*)

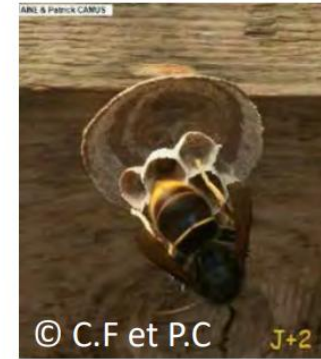
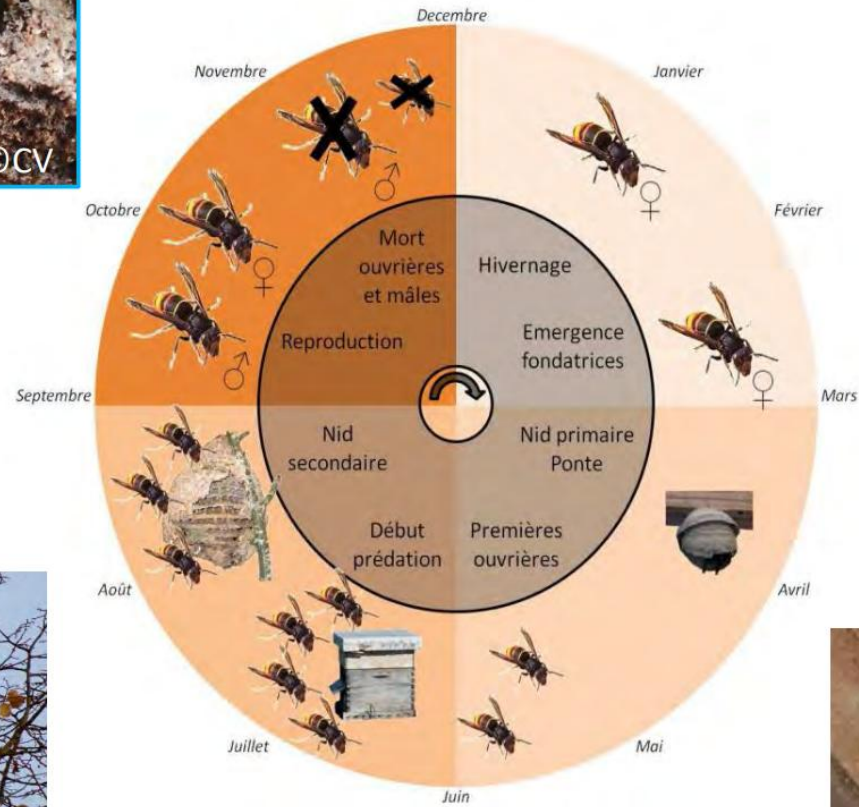
Filtrer les données par période : à partir du  Jusqu'au



● Individu(s) ● Nid ● Nid neutralisé ■ Donnée antérieure ou postérieure à la période sélectionnée

Dernière donnée validée : le 01/12/2025 à Braine-le-Comte

# Biologie du frelon asiatique



Cycle de vie de *Vespa Velutina*  
(©INRAE SAVE)

# Nids primaires : fin février/mars à fin mai

- Construit à hauteur d'homme, dans des abris
  - Niche du chien
  - Boîtier électrique
  - Combles
  - Haie
  - Sous les tuiles
  - Les coins de fenêtre
  - Véranda
  - Abris de jardin
  - Bac à composte
  - Poubelles
  - Nichoirs à oiseaux
  - Hotels à insectes
  - ....



Abris de jardin



Boîtiers de compteurs



Chapelles



Taques d'égout



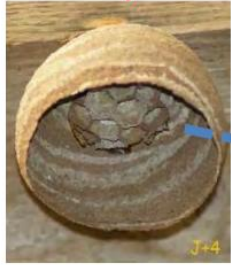
Nichoirs / mangeoires



Greniers



Nid embryonnaire

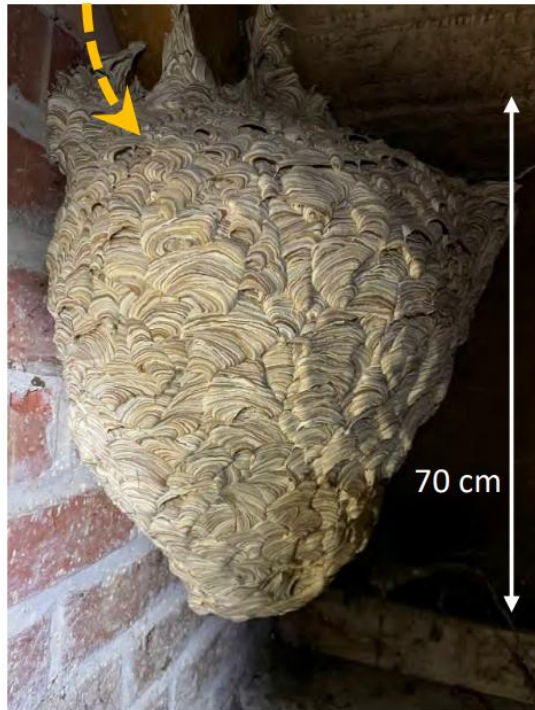


Nid primaire



~30 %

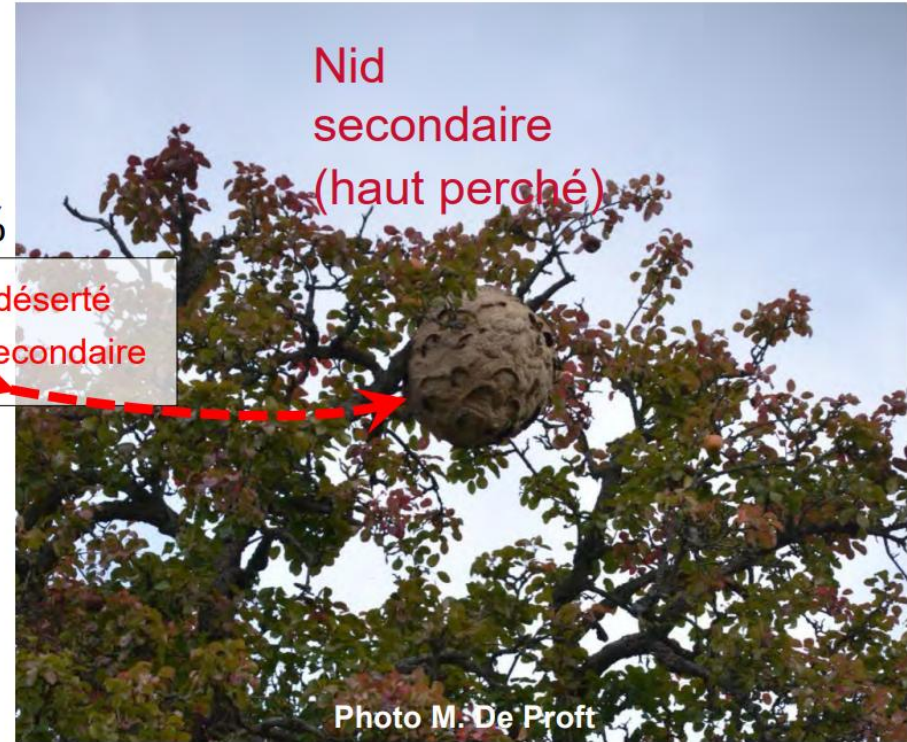
soit le nid primaire grossit sur place,



~70 %

... soit il est déserté pour un nid secondaire

Nid secondaire (haut perché)



**Nid en fin de saison**

~2 000 - 3000 ouvrières  
+ 200 gynes et mâles

Un nid -> 13 000 individus au cours de la saison

# Nids secondaires : comment le reconnaître ?



Frelon **asiatique**



Frelons **européens**  
Nid secondaire - Large ouverture basale

- De **juin à novembre/décembre**
- Solidement attaché
- En hauteur (le plus souvent 10 à 30 m)
- Caché par les feuilles, ou sur des bâtiments
- A proximité d'espaces ouverts
- Faut en fibre de bois
- Sphérique
- Une entrée latérale
- Défendu par les ouvrières (sur la surface)
- Peut devenir énorme



# Les besoins du FA :

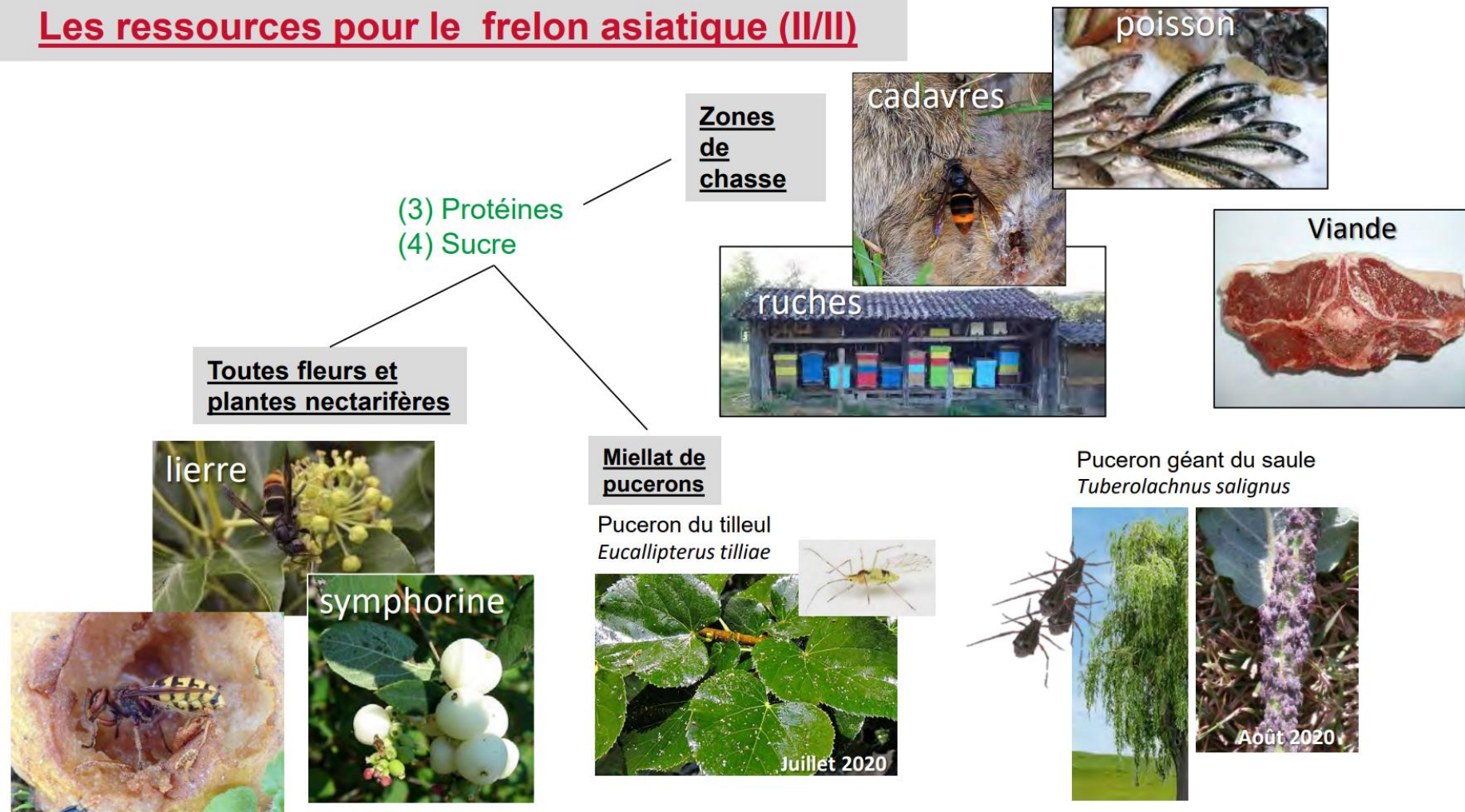
## Les ressources pour le frelon asiatique (I/II)

(1) Fibres  
(2) Eau



# Les besoins du FA :

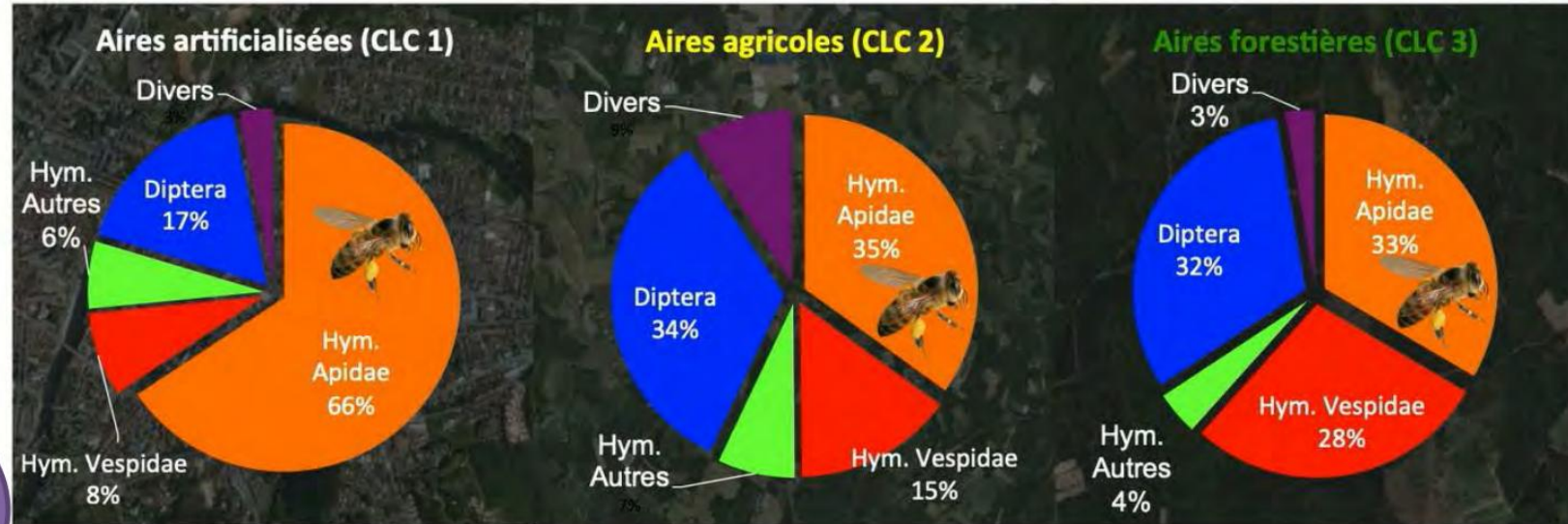
## Les ressources pour le frelon asiatique (II/II)



# Régime alimentaire en insectes



~11,32 kg  
d'insectes en  
une saison /  
colonie  
(97 000 insectes)



## Le régime alimentaire de *V. velutina* est :

- opportuniste (159 espèces)
- d'autant plus diversifié que le milieu est diversifié
- fonction de l'abondance relative des proies (et donc de la saison)
- Préférence de chasse pour les groupes d'insectes (pic en octobre)  
Abeilles, guêpes sociales, pollinisateurs, mouches

# Les impacts du Frelon asiatique

# Les impacts sur l'apiculture

Dépeçage d'une abeille => boulette

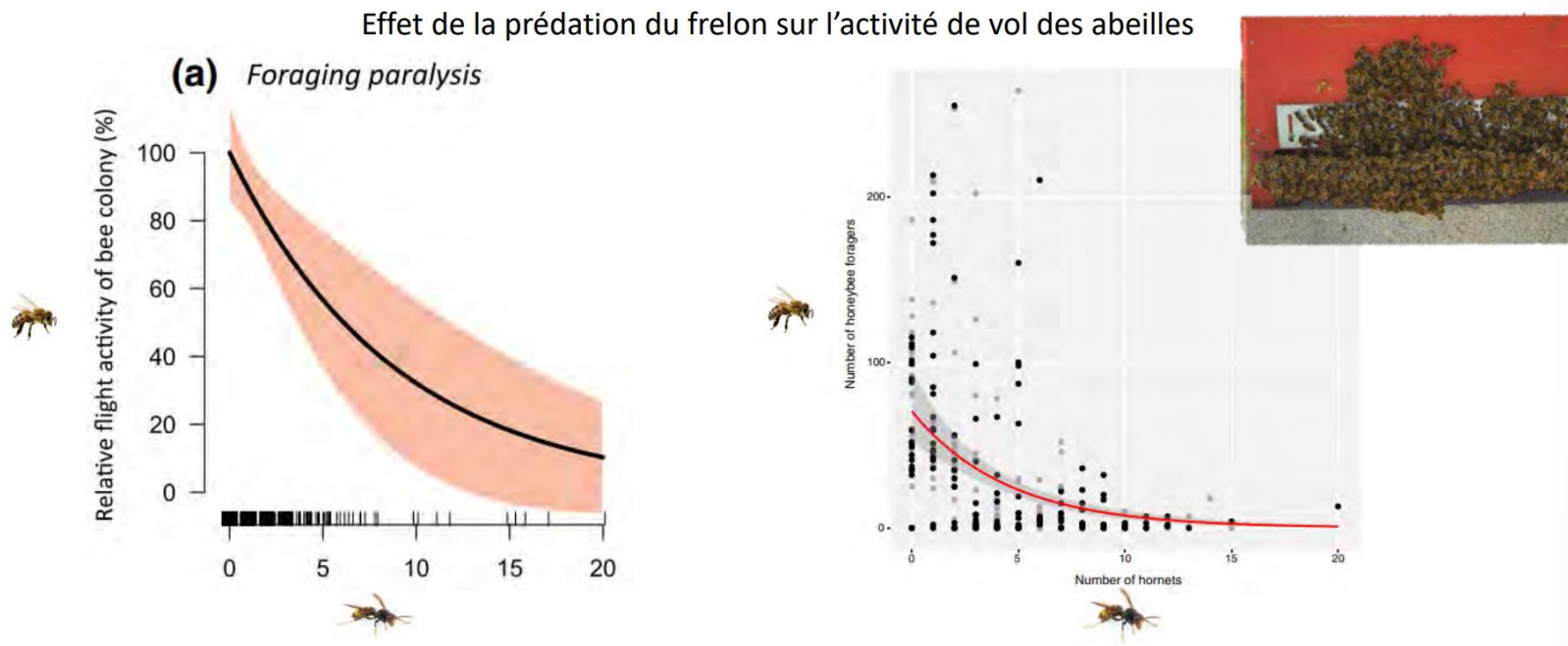


En quelques secondes :

- Capture (souvent au vol)
- Dépeçage de la proie
- Confection d'une boulette avec les parties les plus riches en protéines (thorax contenant les muscles alaires)
- Retour au nid

# Effet négatifs sur la ruche :

- Augmentation du stress (réponses hormonales)
  - Moins de sortie, voir paralysie d'activité
  - Diminution de la ponte



# Les impacts sur la biodiversité :

- Bourdons : similaire à l'abeille domestique (augmentation du stress)
- Syrphes et diptères : diminution du temps passé sur les fleurs
- Guêpes : pas d'effet
- Frelon européen : pas d'effet connu
- Abeilles solitaires : pas d'effet connu



**=> Surement mais pas assez d'études scientifiques pour conclure !**

# Les impacts sur la production fruitière :



# Dangers pour les humains

- Sécurité pour les travailleurs d'extérieurs (jardiniers, etc..)
- Pompiers lors d'intervention
- Population
  - **Proximité** des nids
  - **Mauvais gestes**
  - Allergies
  - ...



⇒ **Le frelon peut piquer plusieurs fois, en groupe, uniquement pour défendre son nid (< 5 m du nid)**

⇒ **La piqûre n'est pas plus dangereuse que celle d'une guêpe ou d'une abeille**

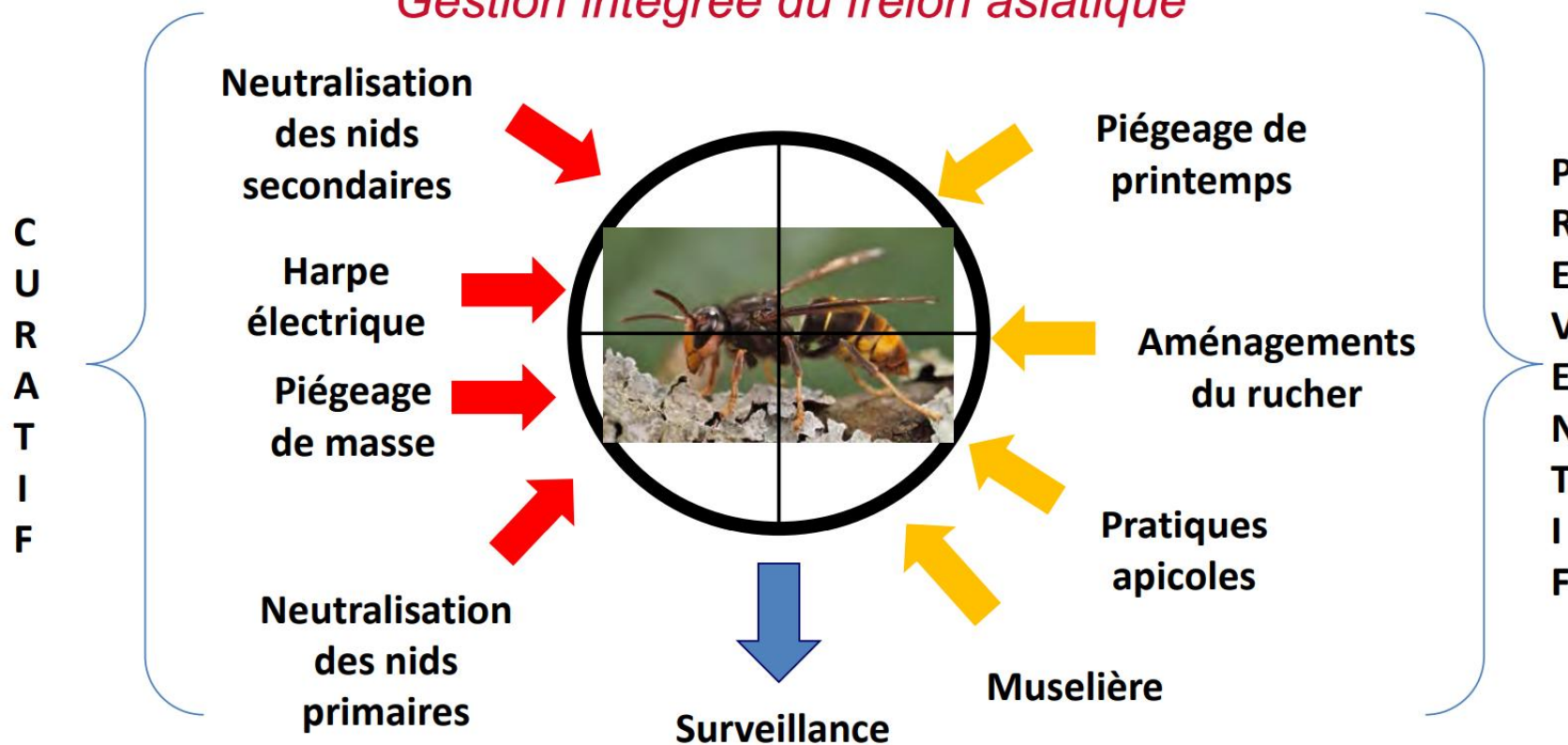
# Les bons gestes en cas de piqûre :

- En cas d'attaque :
  - Se protéger le visage avec ses bras ou ses mains
  - S'éloigner le plus vite possible du nid en lui faisant dos
- Si quelques piqûres : réaction locale
  - Surveiller les gonflements
  - Piqûre au niveau des **yeux, la bouche ou la gorge** : risque de gonflement et d'obstruction, **surveiller la réaction**
- **Si allergies** → appeler le **112** au plus vite
- Si plus de 20 piqûres → appeler le 112 au plus vite
- Centre anti-poison : **070 245 245**

# Les moyens de lutte

## Frelon asiatique présent et installé

### *Gestion intégrée du frelon asiatique*



⇒ Il faut vivre avec en limitant les risques et les impacts !

# Protections de la ruche

- Muselière : réduction de la paralysie de 40%
  - Augmente de 50% la survie des colonies
  - Ne réduit pas la prédation
- Harpes (humides ou sèches)
  - Effet positif (moins de chasse des FA)
  - Eventuellement beaucoup d'abeilles et autres insectes tués (surtout harpes humides)
- Pièges
- Autres...



# La neutralisation de nids

## Que faire en cas de découverte d'un nid ?

### Je suis apiculteur.trice

1. Je suis identifié.e auprès de l'AFSCA (ou je m'engage à le faire au plus vite).
2. J'ai détecté un nid de frelon à moins d'un kilomètre de mon rucher.
3. Je peux faire appel à une des sections volontaires qui ont des bénévoles formés et ont reçu du matériel de neutralisation.
4. Je demande une inscription à FixmyStreet avec mon numéro AFSCA au lien suivant : <https://forms.gle/7z9kFn9n4nKndxLR7>
5. Avec mon accès créé, je déclare mon rucher attaqué ainsi que le nid de frelons détecté à moins d'un kilomètre.



### Je suis un.e citoyen.ne

1. Je me renseigne auprès de ma commune.
2. Je contacte un neutralisateur formé et renseigné sur la carte officielle (scanner le QR-Code).



<https://www.cra.wallonie.be/fr/carte-des-operateurs-frelon-asiatique>

### J'ai repéré un nid situé sur un terrain de la Région wallonne

1. Ce nid représente-t-il un danger pour la sécurité des usagers ? Est-il situé à moins de 5 mètres de haut ?
2. Si tel est le cas, j'envoie la demande de neutralisation accompagnée d'une photo du nid à : [invasives@spw.wallonie.be](mailto:invasives@spw.wallonie.be). La Région wallonne prendra en charge les coûts liés à la neutralisation.

# La neutralisation de nids en terrain privé

**/\ Ne jamais tenter de retirer un nid seul /\**

En cas de **danger ou urgence** : nid à **moins de 5 m d'une habitation**

=> Intervention des pompiers :

- **Appel au 112 ou 1722**
- Pompiers formés et disposant de matériel jusqu'à 30 m de hauteur
- Intervention sous 48h

⇒ **Gratuité si danger et urgence avérée**

Si non urgent/dangereux : **à la charge du citoyen**

⇒ 50 à 150 € selon la hauteur d'intervention via un opérateur CRA-W

⇒ **Pas obligatoire**



# Nids secondaires

## Recherche de nids secondaires :

- Dès juillet
- Jusqu'à novembre/décembre
- Haies, arbres, toits
- Pompiers
- Appeler un exterminateur (CRA-W)

## Signaler le nid : (photos)

- FixMyStreet
- [invasives@spw.wallonie.be](mailto:invasives@spw.wallonie.be)
- [Observations.be](https://www.observations.be)



**=> Inutile après décembre**

# La neutralisation de nids : citoyens

Liste des opérateurs agréés  
par le CRA-W :



<https://www.cra.wallonie.be/fr/carte-des-operateurs-frelon-asiatique>

**=> 50 à 150 € selon  
la hauteur du nid**

Bronchart David (25m): 0485/149.871

BOTIGUÊPES (36m): 0495/455.455

Gilles Lemmens Anti-Frelons (30m): 0485/201.426

Bronchart David (25m): 0485/149.871

Prorisk (20m): 0472/172.433

Le Miel de l'Ardoisier (25m): 0492/725.354

Dard Attaque (30m): 0476/595.550

P.Nuisibles - Guêpes et Frelons (8m): 0486/098.818

A.D. Multitrap (15m): 0472/760.354

La guêpe et le frelon (30m): 0470/830.833

Anti guêpes protect (15m): 0470/550.111

Prorisk-Guepes Vincent Risko (30m): 0498/782.100

Nidex (30m): 0472/796.247

Guêpes Over - Nuisibles Système (40m): 0494/042.007

OUST aux Nuisibles - WYNS André (30m): 0477/430.326

Les Wess de Saint Jean (10m): 0475/977.822

Dérati-Guêpes SCOMM (30m): 0472/057.953

Halte 0 Guêpes (22m): 0491/554.785

ODJardins (30m): 0497/542.730

S.O.S Guêpes et Frelons (25m): 0497/259.504

Guepes et frelons Basse Sambre (25m): 0472/285.408

PRO GUÊPES (30m): 0474/348.464

Blairvacq arbo (20m): 0496/919.227

Lambo sebastien apiculteur (45m): 0498/293.238

DP Garden - Productions Associées (30m): 0483/060.505

L'anti guêpes mosan (35m): 0474/604.928

DESTRUCT GUÊPES (35m): 0479/772.968

Guêpes Guêpes (Ets Michel Malaise) (40m): 0472/809.431

Natura Impact (15m): 0491/253.444

MOREAU BENJAMIN ( MOREAU GUÊPES) (30m): 0484/925.922

Vanderhaeghen Raphaël - SOSnuisible.be (27m):  
0487/750.223

**\*\*TAETER Sébastien\*\*** (30m): 0473/599.703

AP destruction (22m): 0475/851.586

ALL HYGIENE COMPANY (50m): 0475/277.473

Louis de Schaetzen (25m): 083/214.696

Guêpesbusters (25m): 0472/513.421

FG API srl (40m): 0474/285.659

RICHARD SERVICES INDUSTRIELS (23m): 0474/208.997

Terra Vivenda ,fondation privé (4m): 0475/443.053

Pest Patrol (30m): 0490/302.778

Guêpes Control (30m): 0477/097.484

Heyen multitravaux (27m): 080/880.116

AB PROKILL srl (40m): 0474/446.498

AB PROKILL srl (40m): 0498/777.190

# Le piégeage : toujours utiliser du sélectif !

## Piégeage de masse

-  Ouvrières en prédation
-  Juillet à Octobre
-  Sur les ruchers
-  Face, sous et entre les ruches

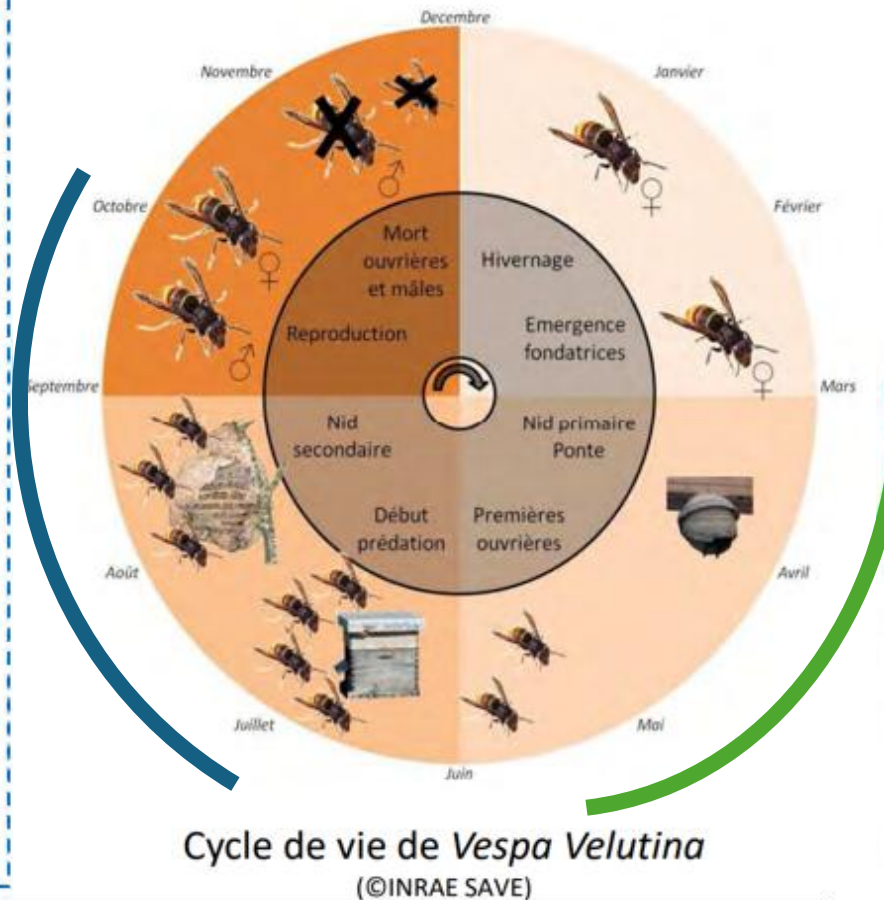
Piège sélectif



Attractifs sucrés (Trappit) 

Absorbant (éponge) 

Conseils tirés de 3 années de recherches



## Piégeage de printemps

-  Fondatrices
-  Fin Mars - Mai
-  Sur et à distance des ruchers
-  Proche des ressources

Piège sélectif (Couvercle CRA-W)



Attractifs sucrés (Trappit) 

Absorbant (éponge) 

# Piégeage de printemps : mars à mai

➡ **!/ \ Pièges à noyade à proscrire vu l'impact sur la biodiversité !/ \**

## Piégeage des fondatrices

- Utiliser les **pièges sélectifs** et **anti noyade**

Bonne utilisation : <https://youtu.be/QjlcVhxN6nM>



# Piégeage de printemps :

- **Position et placement du piège** (noyade)
  - 1 m de hauteur
  - Point d'eau, fruits, floraisons, tas de bois, de pierres, etc...





- **Gestion de l'attractif :**

- Absorbant (éponge, sciure de bois ou tissus)
- 1/3 Vin blanc 1/3 bière 1/3 grenadine
- Renouveler tous les 2 à 3 jours.

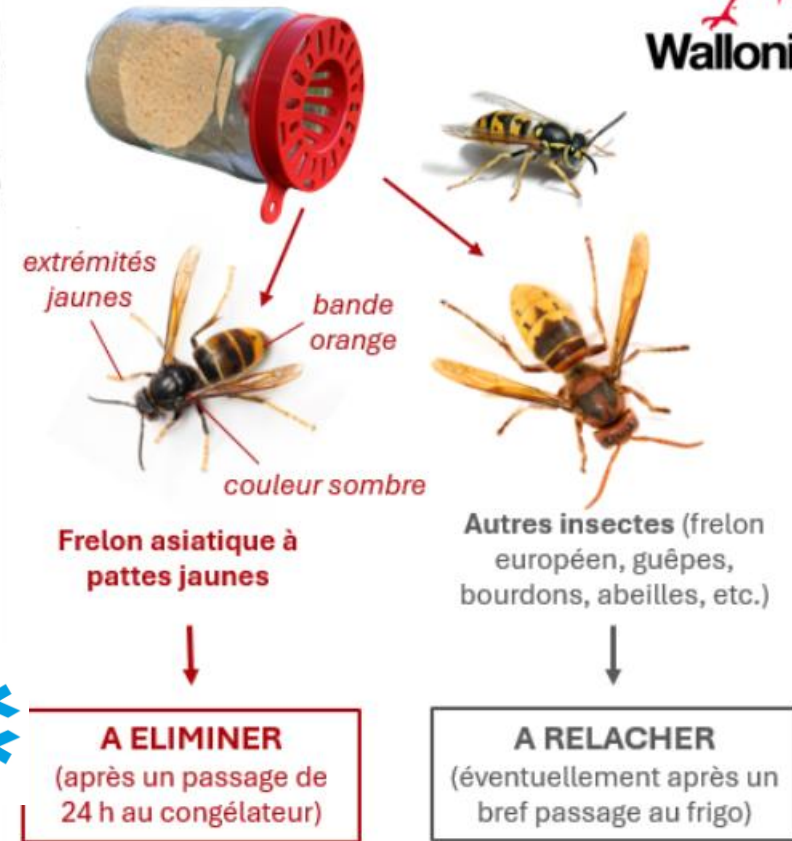
- **Relever toutes les 2 à 3 jours**

- **Éliminer uniquement les Frelons asiatiques**
- Un FA attire les FA
- **Libérer les autres insectes**

- **Signaler en ligne les prises :**

<https://biodiversite.wallonie.be/piegefrelon>

15 mars - 15 mai



**ENCODER SES CAPTURES**  
Un formulaire en ligne permet d'encoder ses captures. Utiliser ce QR code pour y accéder :

[biodiversite.wallonie.be/piegefrelon](https://biodiversite.wallonie.be/piegefrelon)



# Piégeage de masse : juillet à novembre

Piégeage de masse = piégeage des ouvrières

- Moins utile et risques pour la biodiversité

Utiliser pour limiter les dégâts :

- Apiculteurs pour la protection de ruches
- Producteurs de fruits



BeeVital

50€

Beebox

World

Fernelmont

Good4Bees

20€

Beebox World Fernelmont



# Take Home Message

- À ce stade de l'invasion de *V. velutina nigrithorax*, l'éradication est impossible et nous devons nous en accommoder.
- Pour atténuer ses impacts (apiculture, population), nous devons mettre en œuvre une gestion intégrée, combinant plusieurs techniques.
- Certaines techniques de gestion peuvent présenter des risques /des effets secondaires sur la biodiversité et devraient être interdites/évités. Il est donc important de superviser la gestion et de développer des alternatives aux insecticides pour la neutralisation des nids secondaires.

⇒ **Nouveau site de la région Wallone :**

**<https://biodiversite.wallonie.be/home/agir/cohabiter-avec-la-biodiversite/cohabiter-avec-le-frelon-asiatique.html>**

# Aider la biodiversité : Les Apis jardins



Haie  
Mare  
Prairie fleurie  
Nichoirs  
Fauchage tardif  
Tonte différenciée  
Abris pour la faune  
....



⇒ **Accompagnement gratuit**