

Le journal du Parc naturel

Braives - Burdinne - Héron - Wanze





VOUS VOULEZ PARTICIPER PLUS ACTIVEMENT À LA VIE DU PARC NATUREL ?

AVEC L'ÉQUIPE

> REJOIGNEZ LES BÉNÉVOLES

Nos projets vous intéressent, vous souhaitez nous donner un coup de main lors d'événements, d'animations ou de formations ou même lors de tâches quotidiennes... Contactez-nous au 085 71 28 92 ou sur info@pnbm.be.

CHEZ VOUS

> REJOIGNEZ LE RÉSEAU « LES APIS JARDINS »

Vous pouvez, chez vous, participer activement à l'amélioration du maillage écologique sur le Parc naturel. Quelques aménagements simples de votre jardin permettent de le rendre plus accueillant pour la biodiversité. Contactez-nous ou visitez www.pnbm.be/apisjardins.

SUR DES ACTIONS CONCRÈTES DE TERRAIN

> REJOIGNEZ LE GAN (Groupe Action Nature)

Vous souhaitez participer à des chantiers de gestion ou à des inventaires, venez rejoindre le GAN pour être au courant des différents chantiers nature proposés sur le territoire du Parc naturel (www.pnbm.be/gan).

FINANCIÈREMENT

> DEVENEZ MEMBRE OU FAITES UN DON

En devenant membre, vous bénéficiez de réductions, d'un achat groupé de plants de qualité pour des haies indigènes ou de fruitiers.

Cotisation Membre adhérent : 10 €
Pensionné ou étudiant : 5 €

À verser sur le compte BE82 0682 0910 7068.

COMITÉ DE RÉDACTION ET DE RELECTURE : Frédéric Bertrand, Éric Boon, Steven Calesse, Mélanie Cuvelier, Pauline Dessart, Hadrien Gaulet, Sébastien Leunen, Camille Mathot, Maxime Papart, Lise-Marie Pigneur, Eddy Pirnay, Inès Van Den Broucke.

PHOTOGRAPHIES : Thomas Meunier, Séverine Henry, Georges Grosjean, Didier Goethals, Sébastien Leunen et l'équipe du Parc naturel.

GRAPHISME : Sandrine Pequet (Ha! Graph).

EDITEUR RESPONSABLE : M. Frédéric Bertrand, Président de la Commission de Gestion, rue Neuve, 24 - 4210 Burdinne.

Le journal du Parc naturel est distribué dans toutes les boîtes aux lettres des communes de Braives, Burdinne, Héron et Wanze. Il est également disponible sur simple demande à la Maison du Parc naturel ou téléchargeable sur notre site internet www.pnbm.be.

Le journal du Parc naturel est édité par la Commission de Gestion du Parc naturel Burdinale-Mehaigne avec l'aide du Service Public de Wallonie, de la Province de Liège et de sa Fédération du Tourisme.



Edito

A l'heure où j'écris ces quelques lignes, le printemps est à nos portes. Les premières fleurs ont éclos, les hirondelles sont en chemin et nous apprécions, au quotidien, les journées qui s'allongent.

Ce premier journal de 2026 est l'occasion idéale pour vous dévoiler les impressionnants résultats du grand Défi Natura'Liste 2025. J'en profite pour remercier chaleureusement tous les participants qui ont relevé ce défi et en ont fait une véritable réussite !

Ce numéro se consacre à la fois à nos paysages et à leur métamorphose au fil du temps et des saisons, mais aussi à une partie plus discrète de notre faune. Partez à la découverte de petits mammifères ainsi que des vers de terre, souvent qualifiés d'« ingénieurs du sol ».

Je suis convaincu que ces articles vous permettront d'en apprendre davantage sur notre Parc naturel et ses tout petits habitants.

L'équipe du Parc naturel profite également de ce numéro pour résumer 2025 en quelques chiffres marquants.

Excellente lecture à vous toutes et tous !

Frédéric Bertrand

PRÉSIDENT DU PARC NATUREL

4.500

C'est, en euros, le budget débloqué par le Parc naturel et le GAL face à l'invasion du Frelon asiatique, pour la destruction des nids à l'automne.



Cela représente 55 nids secondaires détruits par des opérateurs certifiés par le CRA-W sur nos quatre communes.

En collaboration avec le rucher école de Huy, nous avons également tenu une réunion d'information et d'échange sur la problématique en novembre dernier qui a réuni une quarantaine de personnes dont des apiculteurs, des scientifiques, des exterminateurs et des entrepreneurs.

Et pour 2026 ? L'heure est à la structuration des actions. Nos quatre communes prennent le problème du Frelon asiatique à bras le corps et proposent, avec notre soutien, des actions de piégeage de fondatrices ce printemps.

Le Parc naturel assure, quant à lui, une veille scientifique et continuera à publier et sensibiliser sur cette problématique.

Nous agissons également en collaboration et en soutien des communes pour la mise en place d'actions contre la prolifération du Frelon asiatique sur le territoire. N'hésitez pas à vous renseigner auprès de votre commune pour connaître les actions programmées.



© Georges Grosjean



240

Il s'agit du nombre d'élèves répartis dans six écoles du territoire qui ont pu faire quelques pas vers une alimentation plus durable.

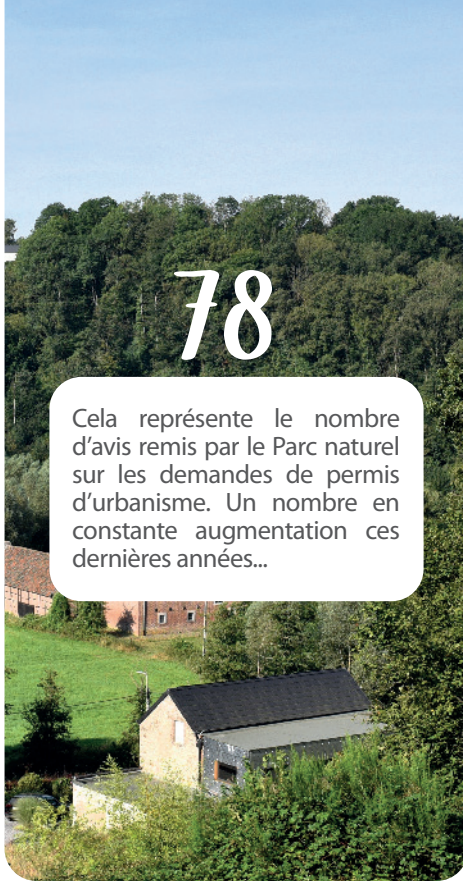
En effet, en 2025, le Parc naturel a obtenu un subside via l'action Goûts et Couleurs d'ici, promue par l'APAQ-W.



Le thème défini par le Parc naturel était « Du pépin au verger », une chouette occasion d'aborder les productions locales et de saison, les circuits-courts, le « fait-maison » et l'intérêt des vergers hautes tiges pour la biodiversité.

78

Cela représente le nombre d'avis remis par le Parc naturel sur les demandes de permis d'urbanisme. Un nombre en constante augmentation ces dernières années...



190

C'est le nombre de kilomètres prospectés à pied ou à vélo par Chloé, notre stagiaire, à la recherche de noisettes grignotées par le Muscardin.

Apprenez-en plus sur cette espèce à la page 7 de ce numéro.



Noisette rongée par un Muscardin

8.579

Le nombre record d'arbres et arbustes fournis lors de la commande groupée de cet automne 2025.

En détail, ce sont :

- 330 arbres fruitiers dont 81 hautes tiges.
- 8181 plants forestiers dont 1041 petits fruitiers.
- 68 arbres hautes tiges autres que fruitiers.

Merci à vous pour vos commandes. La plantation d'arbres est un réel atout pour la préservation de notre biodiversité !

MAIS AUSSI ...



Balade guidée
Paysages &
Pollinisateurs

32

Balades guidées



Sensibilisation des
élèves du Val Notre-
Dame à Wanze

100

Étudiants du secondaire sensibilisés à la nature et en particulier à la thématique des oiseaux

10

Sites naturels gérés par notre équipe d'ouvriers de la nature avec l'aide du Groupe Action Nature (GAN)



Gestion du site de la
Motte et de sa mare

20

Inventaires participatifs réalisés dans le cadre du Défi Natura'Liste



Inventaires participatifs
réalisés dans le cadre
du Défi Natura'Liste



ON PREND UN VER ? FAISONS CONNAISSANCE AVEC LES VERS DE TERRE !

Le 19 octobre 2025, le GAL et le Parc naturel ont organisé un atelier d'identification des vers de terre, animé par le professeur Guy Josens (ULB), référent en la matière. Cet atelier fut l'occasion de faire connaissance avec ces êtres aussi méconnus qu'essentiels pour nos sols !

Pour découvrir l'article complet relatif à cet atelier et en apprendre davantage sur les vers de terre, rendez-vous sur notre site: www.pnbm.be/nos-projets/agriculture#resilience



Le sol grouille de vie et abrite une diversité incroyable d'organismes. Parfois surnommés les « intestins de la Terre » ou plus joliment les « ingénieurs du sol », les vers de terre jouent un rôle majeur dans le fonctionnement des écosystèmes.

CARTE D'IDENTITÉ

Hermaphrodites, les vers de terre possèdent à la fois des organes mâles et femelles mais doivent s'accoupler pour se reproduire. Leur durée de vie varie de quelques mois à plus de trois ans, selon les espèces. Les vers de terre creusent le sol pour trouver de la nourriture mais aussi pour trouver de bonnes conditions d'humidité et de température. Ces animaux d'origine aquatique dépendent fortement de l'humidité pour vivre. Ils respirent en absorbant l'oxygène présent dans le sol à travers leur peau, qui doit rester humide pour permettre les échanges gazeux. Ils fuient donc les milieux trop secs et les sols inondés, car le manque d'oxygène peut gêner leur respiration, même s'ils peuvent survivre un certain temps sous l'eau. Ils sont davantage actifs à l'automne et au printemps quand l'eau ne manque pas et que les températures sont plus clémentes. En cas de chaleur ou de sécheresse prolongée, les vers vont se mettre en diapause, ils vont s'enfouir en profondeur dans une cavité et s'y rouler en boule le temps de retrouver de bonnes conditions.

*Vers des systèmes agricoles plus résilients
en territoire Burdinale-Mehaigne*



UNE DIVERSITÉ DE VERS DE TERRE

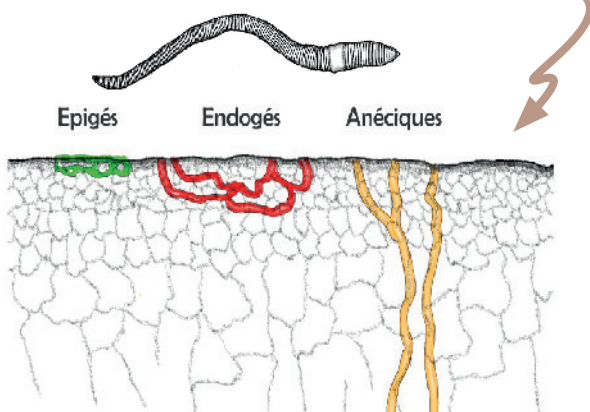
Les vers de terre, ou lombrics, appartiennent à la famille des annélides : des animaux au corps allongé et segmenté, pourvus de fines soies (petits poils) servant à se déplacer. On compte plus de 3.700 espèces décrites et on estime qu'il y en aurait 6.000 dans le monde. En Belgique, nous recensons entre 25 et 30 espèces.

Identifier les vers de terre n'est pas une mince affaire ! Il faut observer la couleur, la forme et la position des différents éléments anatomiques : bouche, anneaux, soies, clitellum (organe reproducteur), etc. De solides compétences sont nécessaires pour identifier une espèce avec succès.

Selon la manière dont ils prospectent le sol, il est possible de répartir les vers de terre en trois grands groupes :

- **LES ÉPIGÉS** sont petits et vivent en surface dans la litière ou parfois dans les premiers centimètres du sol. Ils se nourrissent de débris végétaux en décomposition (on les trouve typiquement dans les composts). Ils ne creusent pas ou peu de galeries.
- **LES ENDOGÉS** creusent des galeries horizontales dans les premiers décimètres du sol. Ils ingèrent la terre pour en consommer la matière organique (feuilles, tiges, etc.).
- **LES ANÉCIQUES** sont grands avec un corps en partie aplati et ils creusent des galeries verticales qui peuvent descendre à plus de deux ou trois mètres. Ils remontent en surface la nuit pour chercher des feuilles et débris végétaux qu'ils tirent dans leurs galeries. Afin de dégager celles-ci, ils produisent des turricules, ces « crottes de ver » bien visibles dans les jardins.

LES GRANDS GROUPES DE VERS DE TERRE



LES INGÉNIEURS DU SOL

Les vers de terre souvent appelés « ingénieurs du sol » ont un rôle déterminant pour les écosystèmes. Ils recyclent la matière organique morte (feuilles, racines, tiges, etc.) et rendent les nutriments qu'elle



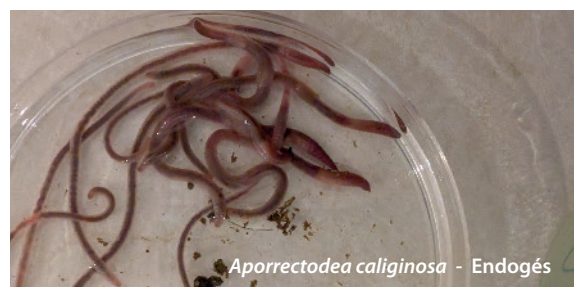
contient disponibles pour les plantes.

En décompactant le sol, ces infatigables tunneliers permettent l'apport d'oxygène dans le sol en profondeur, ce qui bénéficie aux autres organismes qui y vivent. Les galeries favorisent l'écoulement de l'eau, ce qui participe à la lutte contre l'érosion. Les racines des plantes se réjouissent de trouver des galeries qui leur permettent de descendre en profondeur et de trouver eau et nutriments.

DES ALLIÉS NATURELS AU JARDIN

Vous l'avez compris, les vers de terre sont de précieux alliés de l'écosystème et du jardin. Ils apprécient grandement qu'on les nourrisse avec une litière de matières organiques. Les composts, les tontes de gazon, les déchets de cuisines, les feuilles, etc. sont autant de mets qui régaleront les vers.

Toutefois, notez bien que le tassement du sol, provoqué par un engin agricole ou même le pied de l'Homme, la mise à nu du sol et pire encore, l'exposition à la lumière leur sont très défavorables. Il est courant de voir des nuées d'oiseaux qui prédatent les vers de terre directement après le passage d'une charrue dans un champ. Les fertilisants minéraux (engrais azotés) et certains pesticides affectent également les vers. Pour travailler avec eux, il convient donc d'éviter au maximum le travail du sol (bêchage, motoculteur, etc.), les engrais azotés et les pesticides !



Hadrien Gullet

Chargé de mission « Agriculture résiliente » (LEADER)



Muscardin

LES PETITS MAMMIFÈRES, DE DISCRETS VOISINS

Les petits mammifères qui nous entourent font partie de cette faune souvent discrète et majoritairement nocturne que l'on remarque rarement. Dans ce journal, nous vous proposons de partir à la découverte de quelques-uns de ces voisins méconnus : le Lérot, le Muscardin et le Hérisson d'Europe, trois espèces protégées en Wallonie.

LE LÉROT, UN RONGEUR MASQUÉ

Le Lérot vit volontiers à proximité des humains. Peut-être l'avez-vous déjà aperçu dans votre habitation, ou malheureusement capturé par un chat ? Cousin du Muscardin (famille des Gliridés), il est présent de manière éparse sur le territoire du Parc naturel.

Le Lérot mesure entre 10 et 17 cm de long sans compter la queue. Le dessus de son corps est brun-gris et le dessous est blanc. Il a de grandes oreilles et porte un masque noir qui encercle ses yeux en se prolongeant sous ses oreilles. Sa longue queue, de 9 à 15 cm, est couverte de poils courts, plus longs à la pointe, formant un pinceau noir à extrémité blanche.

Le Lérot vit dans endroits variés : forêts, vergers, jardins et parcs avec des zones buissonnantes. Il est aussi bien terrestre qu'arboricole. Le jour il dort dans un nid, dans une cavité ou encore dans un bâtiment paisible en attendant que la nuit tombe pour s'activer.

Il se nourrit de fruits, de baies mais aussi d'insectes et de limaces. Le Lérot est un des rongeurs les plus carnivores. Il n'hésite pas à se nourrir d'œufs, de grenouilles, d'oisillons et même de petits mammifères dont des congénères rivaux.

Il hiberne plus ou moins 6 mois par an (d'octobre à mars) dans des tas de bois ou de feuilles, des nichoirs, des cavités dans les arbres ou les murs, des grottes, des caves, des dépendances, des abris de jardin ou encore dans des faux plafonds d'habitations.

La raréfaction de l'espèce est liée, comme trop souvent, à la destruction et la disparition des habitats naturels mais aussi à l'utilisation de pesticides en agriculture et chez les particuliers. À cela s'ajoute la réhabilitation d'une partie du bâti ancien (granges, remises et autres hangars) qui le prive de ses gîtes de repos et d'hibernation.



MUSCARDIN, LE RAT D'OR

Tandis que le Lérot peut volontiers vivre à proximité des humains, le Muscardin, lui, se retrouve dans des zones plus sauvages, comme les lisières forestières naturelles. Nocturne et arboricole, il ressemble à une souris au pelage doré. Avec une longueur de 11 à 16,5 cm dont une queue de 5 à 8 cm, et un poids de 15 à 35 g, il est plus trapu qu'une souris (pour une taille similaire), avec une fourrure orangée et dense. Ses grands yeux noirs et ses oreilles arrondies lui donnent un faciès très sympathique.

L'habitat du Muscardin est lié aux milieux forestiers feuillus diversifiés avec sous-bois dense, ronces, noisetiers et lisières étagées. Il vit dans l'étage intermédiaire du sous-bois et des lisières. Il se nourrit essentiellement de bourgeons, fruits charnus ou secs selon les saisons, et de quelques invertébrés (vers de terre, insectes,...). Il hiberne dans un petit nid au niveau du sol d'octobre-novembre à avril.

Il est probable que cette espèce très discrète ait été historiquement sous-détectée en Wallonie. Suite à l'intensification des recherches, elle semble bien distribuée au sud du sillon Sambre et Meuse, en plus de quelques petites populations isolées, situées au nord de la Wallonie.

LE HÉRISSEON, UN VISITEUR QUI A DU PIQUANT

Le Hérisson d'Europe est un petit mammifère semi-nocturne, couvert de 5000 à 7000 piquants qui sont en fait des poils très durs composés de kératine.

Cet animal omnivore se nourrit notamment de fruits et de baies mais aussi de limaces et d'escargots. Il est donc un véritable allié du jardinier ! Le Hérisson hiberne en saison froide quand sa nourriture se raréfie. Au jardin, il apprécie les tas de bois ou de feuilles où il peut se réfugier.

Actuellement, cette espèce se porte mal dans nos régions à tel point qu'il est classé comme une espèce quasi menacée d'extinction ! Il est victime de nombreuses menaces : robots-tondeuses qui tournent la nuit, chiens, clôtures infranchissables entre les jardins, circulation routière... Si vous trouvez un Hérisson blessé, ou un jeune esseulé, contactez un CREAVES (Centre de Revalidation des Espèces Animales Vivant à l'Etat Sauvage) sans tarder pour lui donner les meilleures chances de survie. Pensez également à éteindre votre robot tondeuse entre 18h et 9h, c'est d'ailleurs une obligation légale à partir de ce printemps !

L'INFO MIGNONNE DU JOURNAL

Le surnom populaire du bébé Hérisson est le « choupisson ». Nous, on adore et on voudrait qu'il y en ait plein sur notre Parc naturel, alors à vos observations !



Hérisson d'Europe

page Facebook. Par exemple, ce printemps, nous lancerons avec les 12 autres Parcs naturels de Wallonie un projet dédié au Hérisson. Tout au long de l'année, nous proposerons également des activités ludiques, comme la recherche de noisettes rongées par le Muscardin, idéale à faire en famille, et bien d'autres initiatives en lien avec les petits mammifères.

Vous pouvez aussi agir concrètement dans votre jardin : adopter un jardin naturel, laisser des coins sauvages, installer des abris...

N'hésitez pas à rejoindre le réseau des éco-jardins "Les Apis jardins", et profitez de nos conseils pour accueillir ces espèces et bien d'autres.

Chaque geste compte pour nos petits voisins !

Lise-Marie Pigneur
Chargée de missions animation & pôle nature

Eddy Pirnay
Chargé de missions du pôle nature

AIDEZ-NOUS À RECENSEZ ET PROTÉGER NOS PETITS VOISINS !

Ces espèces sont discrètes mais fascinantes. Chaque observation compte pour mieux les connaître et les protéger. Si vous les observez, vous pouvez nous le signaler via observations@pnbm.be ou les encoder directement sur le portail www.observations.be.

En 2026, nous vous reparlerons régulièrement de ces espèces sur notre site internet et notre



Plus d'infos :
[www.pnbm.be/](http://www.pnbm.be/apis-jardin)
apis-jardin





© S. Leunen

Le paysage : un tableau à observer en toutes saisons.

Avez-vous déjà pris le temps de contempler un même paysage à différentes saisons, voire au cours de plusieurs années ? Derrière une apparente immobilité, les paysages sont en réalité dynamiques, en perpétuelle évolution. Ces transformations s'offrent à notre regard pour peu que l'on prenne le temps de les observer.

TOUT D'ABORD, L'OBSERVATEUR

Nous ne percevons pas les paysages de la même manière à 5, 20, 60 ou 80 ans. Notre culture, notre histoire et notre sensibilité sont autant d'éléments qui influencent notre perception. Cette dernière est une notion essentielle lorsqu'on parle de paysage puisque selon la définition de la *Convention européenne du paysage*, un paysage est une « partie de territoire telle que perçue par les populations ». Le mot « perçue » souligne le fait que c'est une notion subjective, liée à chaque observateur. Il n'existe pas une seule définition du « beau paysage », mais une multitude en fonction du regard de chaque observateur.

DES ÉVOLUTIONS NATURELLES ...

Au cours d'une journée, les variations de la météo influencent la luminosité et font évoluer la perception que nous avons d'un même paysage. En l'espace d'une semaine, une culture agricole peut

croître rapidement ou être récoltée. Sur quelques mois, ce sont nos quatre saisons qui prennent le relais : l'invisible en été peut devenir visible en hiver et inversement.

Le feuillage des arbres et arbustes illustre très bien cette dynamique : apparition des feuilles, développement, changement de couleurs, chute des feuilles, autant d'étapes qui contribuent à renouveler régulièrement le décor paysager.

La nature est aussi capable de changements rapides et parfois spectaculaires. Tempêtes, incendies, inondations ou encore glissements de terrain peuvent, en quelques heures, transformer durablement un paysage. Ces événements, bien qu'ils fassent partie du fonctionnement naturel des écosystèmes, sont malheureusement de plus en plus fréquents, notamment en raison du changement climatique qui induit également d'autres évolutions à long terme.



Chapelle Saint-Donat
© S. Leunen



Carrière Carmeuse à Moha
© S. Leunen

... OU BIEN FAÇONNÉES PAR L'HOMME

Si les cycles et les phénomènes naturels peuvent transformer nos paysages, ceux-ci sont également façonnés par l'activité humaine. Ils racontent nos modes de vie et leur évolution car la manière dont nous déplaçons, construisons, produisons et consommons laisse une empreinte durable. L'agriculture ou l'exploitation des carrières sont des exemples concrets de nos modes de production qui ont depuis longtemps un impact sur nos paysages. Plus récemment, les éoliennes se sont imposées dans nos paysages. Elles symbolisent notre volonté de produire de l'énergie autrement et reflètent la transition énergétique vers l'électrique. Que ce soit au sein du parc automobile ou dans nos modes de chauffage, le passage du fossile à l'électrique est en cours, et nos paysages en sont les témoins manifestes.

Le bâti et son évolution au fil du temps participent également à la transformation de nos paysages. Le contraste entre les maisons anciennes et les constructions plus récentes révèle l'évolution de nos façons d'habiter. L'architecture, les matériaux, l'implantation ou encore l'esthétique reflètent les choix et les modes propres à chaque époque et contribuent durablement à la mutation des paysages ruraux.

DES PAYSAGES VIVANTS PLUTÔT QUE FIGÉS

Bien que la liste des éléments que nous venons d'évoquer ne soit pas exhaustive, elle nous rappelle que nos paysages évoluent en permanence à des rythmes variés et sous l'influence de la nature et de l'Homme. Vouloir les mettre sous cloche n'est pas une solution pour les protéger. Il faut accompagner leur évolution, en proposant des balises pour favoriser l'équilibre entre le développement des activités humaines et la préservation de la nature et du patrimoine de notre territoire.

LA NATURE ET L'HOMME, UN ÉQUILIBRE DÉLICAT

Finalement, un paysage raconte l'histoire d'une société, d'une culture et met en évidence ses priorités. Le paysage est un bien collectif et c'est collectivement que nous l'influons et que nous devons en prendre soin.

*Camille Mathot
Chargée de missions pôle paysage
et aménagement du territoire*



Village de Couthuin - © S. Leunen



NATURA'LISTE, un défi relevé haut la main !

Pour rappel, le Défi Natura'Liste visait à inventorier un maximum d'espèces sur l'ensemble du territoire des quatre communes du Parc naturel Burdinale-Mehaigne sur l'année 2025. Tous les citoyens étaient invités à participer à la recherche d'espèces et à les encoder via la plateforme www.observations.be. L'objectif principal de ce défi était bien sûr d'augmenter les connaissances sur la biodiversité locale.

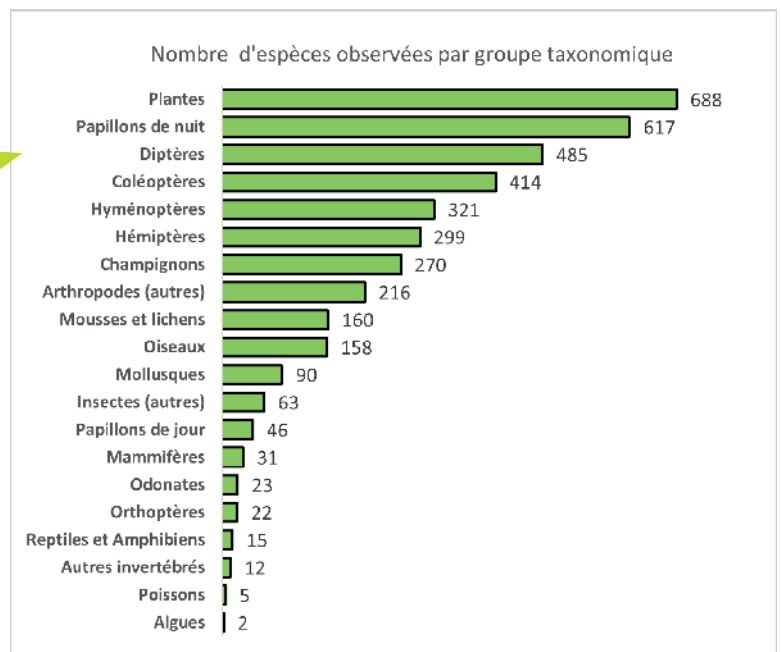
QUELLE BELLE DYNAMIQUE !

Tout au long de l'année, des inventaires participatifs ont été organisés. Sur la vingtaine de sessions proposées par l'équipe du Parc naturel, plus de 250 personnes ont participé à la découverte et l'observation de nombreuses espèces. Ces rencontres ont été de véritables lieux d'échanges entre experts, amateurs et novices, permettant de créer une dynamique d'observateurs réguliers et de faire grandir un groupe de passionnés.

Parmi ces activités, n'oublions pas le Bioblitz de la Fête du Parc naturel, qui a permis d'identifier 528 espèces en moins de 24 heures.

LE DÉFI EN QUELQUES CHIFFRES

- 473 observateurs
- 33 656 observations
- 3 937 espèces observées
- 468 espèces rares
- 145 espèces très rares



Syrphe à ceintures (*Episyrphus balteatus*)



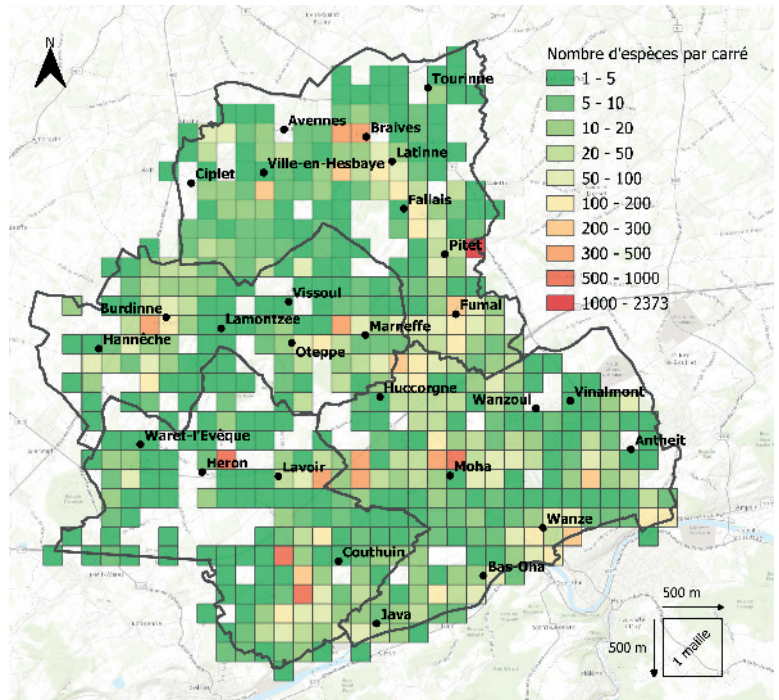
Georges Grosjean

QUI EST LE MEILLEUR OBSERVATEUR ?

Nous vous avons mis au défi de vaincre Georges Grosjean, qui avait déjà trouvé plus de 1 000 espèces en 2024 ! Eh bien, le gagnant n'est autre que Georges, lui-même, puisqu'il a réussi à trouver 2 152 espèces en 2025 !

Un véritable exemple de détermination et de passion pour l'observation d'espèces.

OÙ AVEZ-VOUS TROUVÉ TOUTES CES ESPÈCES ?



DES ESPÈCES COMMUNES...

Bourdon des champs
(*Bombus pascuorum*)



Soyeuse
(*Rivula sericealis*)



Syrphe à ceintures
(*Episyrphus balteatus*)



Buse variable
(*Buteo buteo*)



... MAIS AUSSI RARES, VOIRE TRÈS RARES

Petit mars changeant
(*Apatura ilia*)



Ophrys abeille
(*Ophrys apifera*)



Putois d'Europe
(*Mustela putorius*)



Grand cycliste
(*Oedomera femoralis*)



ET LA SUITE ?

Le Défi Natura'Liste est terminé mais nous embrayons dès maintenant vers le *Projet Natura'Liste*. Ce projet de plus longue haleine vise à mieux connaître la biodiversité du Parc naturel Burdinale-Mehaigne pour renforcer sa protection et guider une gestion écologique durable. Un objectif est de réaliser des inventaires, suivis scientifiques et études de terrain pour identifier les zones sensibles et les espèces patrimoniales. Ces données permettront notamment d'appuyer les communes et gestionnaires dans leurs actions de conservation, de restauration et de valorisation de la biodiversité locale. Et pour y arriver, nous avons besoin de vous car les sciences participatives sont précieuses pour mener à bien un tel projet. Alors nous vous invitons vivement à continuer à chercher des espèces et à les encoder. Nous sommes persuadés qu'il y a encore de très belles espèces à découvrir !

Notons enfin que les données d'observations obtenues via la science participative sont de plus en plus utilisées en recherche scientifique afin de réaliser des atlas, des listes rouges (état de conservation des espèces) ou pour étudier l'impact des changements climatiques sur les espèces. Notre défi pose donc aussi sa petite pierre à l'édifice.

33 656 MERCI À TOUS LES PARTICIPANTS !

Steven Calesse
Chargé de projet «Ensemble pour sauver les pollinisateurs» (LEADER)

Ensemble pour sauver les pollinisateurs



BRICO RIGOLO

Des petits animaux se cachent tout autour de chez toi... Pour détecter leur présence, tu peux fabriquer **UN TUNNEL À EMPREINTES**. Il permet notamment de déceler la présence de petits mammifères qui vivent autour de chez toi.



Mulot sylvestre

Matériel

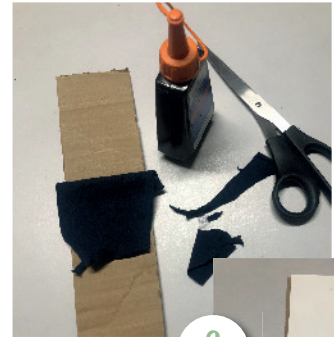
- 2 briques de lait vides et lavées, de même dimension
- De l'huile végétale et de la graphite (disponible en magasin de bricolage et outillage)
- De l'adhésif, des ciseaux, un morceau de carton, une feuille de papier, 4 trombones, de la colle et un petit carré de chiffon. De la ficelle pour suspendre le tunnel.

LES ÉTAPES

1. Fabrique le tunnel

Pour chacune des 2 briques :

- Découpe le fond sur 3 côtés. Cela formera un « toit » qui dépassera aux extrémités du tunnel.
- Coupe et enlève le haut des 2 briques. Fais une entaille de 2 cm dans chaque angle du haut de la brique.
- Emboîte les briques grâce aux entailles et fixe-les grâce au ruban adhésif.



2. Prépare l'encre

- Mélange dans un bol une cuillère d'huile végétale et une cuillère de graphite (ou des mines de crayon ordinaire écrasées).

3. Réalise la plaque à empreintes

- Découpe un morceau de carton à la longueur et la largeur du tunnel.
- Imbibe ton carré de chiffon du mélange huile/graphite.
- Colle ce chiffon au centre du carton.
- Avec les trombones, fixe des morceaux de papier de part et d'autre du chiffon.
- Glisse le carton dans le tunnel.



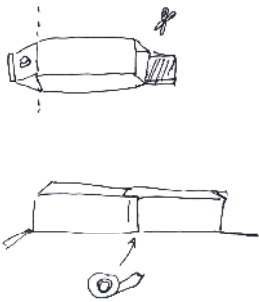
4. C'est parti !

Au printemps, accroche le tunnel dans une haie à baies ou un arbre fruitier, à 1 mètre de haut, avec de la ficelle. Si un petit animal passe dans le tunnel, il mettra de l'encre sur ses pattes en passant sur le chiffon et déposera ses empreintes sur la feuille de papier

Regarde tous les 3 jours si tu as des empreintes ...



1.



2.



4.



À PETITS PAS ...

Sauras-tu reconnaître à quel animal correspondent les traces ? Suis le labyrinthe et découvre-le !



Chevreuil



Renard



Écureuil



Blaireau



LE SAVAIS-TU ?

Si tu es en balade dans notre belle région, tu peux partir à l'aventure pour découvrir la nature...

Tu peux emprunter le kit « Mes aventures nature » au château de Moha. Hélix l'escargot t'emmènera découvrir la faune et la flore de ce site historique.

Tu peux aussi visiter le Bois de Ferrières, Bruno le blaireau t'y invite à découvrir son habitat et les autres habitants de la forêt.

Ces kits sont également disponibles pour les visites scolaires et de groupes.

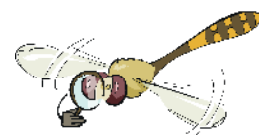
Et bientôt un nouveau kit de jeu sera disponible à la Maison du Parc naturel. Burdy le syrpe te guidera dans « le jardin des pollinisateurs » à Burdinne!





NOTRE AGENDA

- 22/04/26 Club des Petits Naturalistes (6-12 ans)** - Burdinne
- 01/05/26 Aube des oiseaux** - Wanze
- 20/05/26 Club des Petits Naturalistes (6-12 ans)** - Braives
- 20/06/26 « Une hirondelle a fait le printemps »** : Projection du film et animations sur le thème des hirondelles (en collaboration avec Espace Samare) - Maison du Parc naturel, Burdinne
- 28/06/26 Fête du Parc naturel & lancement des Estivales du Moulin de Ferrières** - Héron
- Du 6 au 10/07/26 Stage Nature pour enfants** (en collaboration avec la Commune de Burdinne) - Burdinne
- 08/07/26 Taille en vert sur fruitiers palissés et jeunes fruitiers** - Formation dans le cadre du cycle des ligneux champêtres – Moulin de Ferrières, Héron
- 22/07/26 Club des Petits Naturalistes (6-12 ans)** - Huccorgne
- 22/08/26 Nuit des chauve-souris** - Wanze
- 28/08/26 Balade à la découverte des oiseaux migrateurs dans la plaine agricole** - Burdinne
- 29/08/26 Nuit des chauves-souris** - Moulin de Ferrières, Héron
- 09/09/26 Création et plantation de haies indigènes et vergers familiaux**
Formation dans le cadre du cycle des ligneux champêtres – Maison du Parc naturel, Burdinne
- 09/10/26 Nuit de l'obscurité** (en collaboration avec Espace Samare) - Burdinne



Infos et inscriptions via info@pnbm.be

Pour connaître **TOUTES NOS ACTUALITÉS ET NOTRE AGENDA AU COMPLET**, rendez-vous sur notre site www.pnbm.be



Découvrez la Meunerie du Moulin de Ferrières

Depuis ce 14 février, le Moulin de Ferrières a ouvert au public son **nouveau parcours découverte "La Meunerie"**. C'est un parcours muséographique interactif qui valorise l'ancien outil de meunerie artisanale et le circuit court « du grain au pain ».

Notez aussi que le Moulin relance la production et la vente de farines artisanales et bio.

Voilà deux bonnes raisons d'y passer !

LES « WALLOS WANZE »

se tiendront **LES 5 ET 6 SEPTEMBRE** prochains sur la Place Faniel.

L'évènement de la rentrée à ne pas manquer à Wanze ! Fête foraine et music live, bar et petite restauration, châteaux gonflables, spectacles et arts de rue, animations sportives et créatives, trophée et mérites sportifs...

Programme complet à retrouver sur www.wanze.be



SAVE THE DATE

La fête des producteurs Burdinale-Mehaigne

Une fête des producteurs **par les producteurs** !

Le **DIMANCHE 7 JUIN** prochain, vos producteurs braivois, burdinnois, héronnais et wanzois vous invitent à venir (re)découvrir leurs savoir-faire lors d'une grande journée festive au Capriflore (Wanze).

Venez profiter du meilleur de notre territoire en un seul endroit pendant une journée exceptionnelle : pas de chichis mais des activités qui ont du sens et des produits à découvrir lors d'une fête 100% producteurs Burdinale-Mehaigne.

Plus d'infos sur www.galbm.be

Vous cherchez une idée de sortie originale près de chez vous ?

La Maison du Tourisme Terres-de-Meuse vous propose des activités et des découvertes tout au long de l'année. Pour ne rien manquer des nouveautés, rendez-vous sur le site, sur Facebook ou abonnez-vous à la newsletter mensuelle. En famille ou entre amis, laissez-vous tenter par les jeux de découverte qui vous font explorer Hannut, Huy et Waremme de façon ludique. Et d'autres surprises arrivent dans le courant de l'année.

Ne passez pas à côté de « **ESCALES EN CHÂTEAUX** », un événement inédit qui ouvre des châteaux rarement accessibles au public, avec animations et moments conviviaux, parfois autour d'un pique-nique.

Toutes les infos sont disponibles sur : www.terres-de-meuse.be ou sur Facebook



Le GAL Burdinale-Mehaigne, en collaboration avec le CPFAR et les ADL de 4 communes, propose une formation extensive gratuite pour **APPRENDRE À RÉALISER VOS PROPRES BOCAUX**, en toute sécurité.

Pendant 3 jours, vous apprendrez à :

- Respecter les règles et normes d'hygiène alimentaire (indispensables pour des bocaux réussis)
- Transformer, conserver et conditionner des fruits et légumes de saison
- Gagner en autonomie tout en valorisant le local



Lieu : Braives (adresses exactes communiquées après inscription)

Horaires : lundi 18/05, jeudi 21/05 et vendredi 22/05 de 8h45 à 16h30

Prix : gratuit mais inscription obligatoire (Places limitées)

Inscription : par mail à alimentation@pays-burdinale-mehaigne.be

ESPACE SAMARE

Le Centre culturel vous donne rendez-vous pour sa **HALTE-LIER** le 6 juin 2026 !

Préparez-vous à une journée festive, conviviale, et entièrement dédiée à la découverte et à l'expérimentation.

Toutes les infos :

www.espacesamare.be/events/haltelier2026/

UN SACRÉ ANNIVERSAIRE AU CHÂTEAU DE MOHA

Perché sur son éperon calcaire au cœur du Parc naturel Burdinale-Mehaigne, le Château de Moha fête cette année ses 1.000 ans ! Et comme un millénaire, ça ne se célèbre pas tous les ans, 2026 s'annonce pour nous comme une année riche en projets. L'objectif : offrir, à l'avenir, une découverte encore plus immersive et complète des vestiges médiévaux.

Mais pourquoi 1026 ? Tout simplement parce qu'il s'agit de la première mention connue d'un seigneur à Moha : Albert de Musal. En 2026, vous pourrez en apprendre davantage sur l'histoire du site, mais aussi sur sa biodiversité, sa géologie... grâce à un carnet du patrimoine spécialement publié à l'occasion de cet anniversaire.

Les événements du Château de Moha évolueront eux aussi en 2026. Toutes les informations pratiques et actualités seront à retrouver sur leurs réseaux sociaux (Facebook et Instagram) ainsi que sur leur site internet :

www.chateaumoha.be.



WWW.CHATEAUMOHA.BE

1026 2026





Fête du PARC NATUREL

&

LANCEMENT DES

ESTIVALES

DU MOULIN DE FERRIÈRES

28 juin

DE 11H À 20H NOMBREUSES ANIMATIONS POUR
PETITS & GRANDS, BALADES GUIDÉES, JEU DE PISTE,
QUIZ, BAR ET PETITE RESTAURATION

HÉRON - MOULIN DE FERRIÈRES

Entrée gratuite